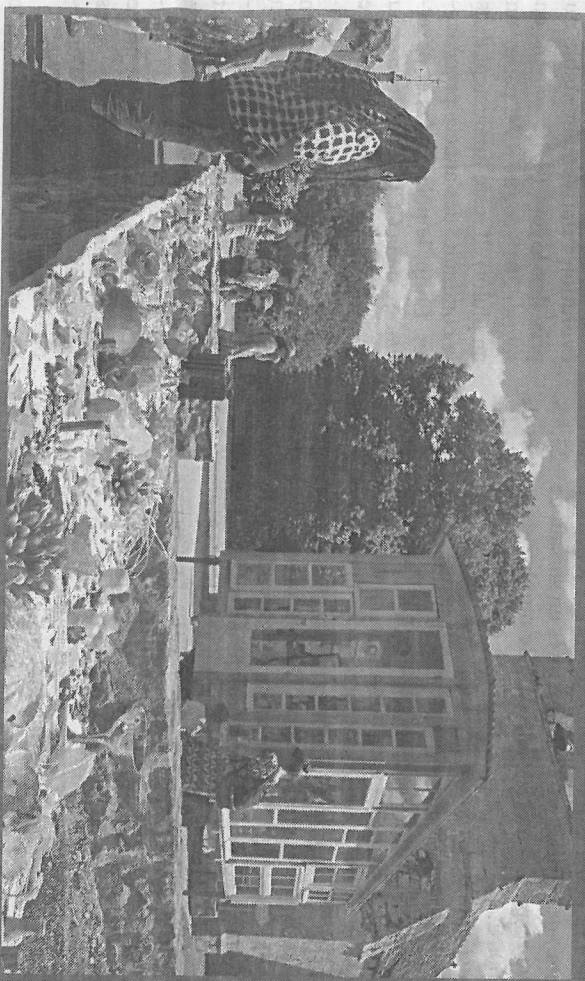
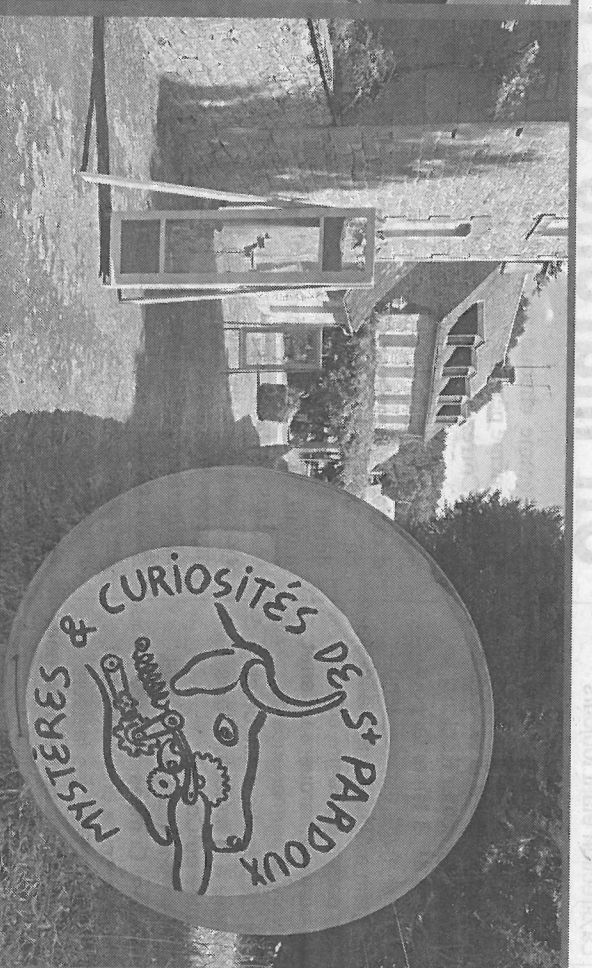


La commune de Saint-Pardoux-la-Croisille a inauguré samedi dernier son musée éphémère. Réalisé de manière collective, il révèle les mystères et curiosités de cette commune de 172 habitants du Plateau des Etangs. Les collections insolites sont à découvrir tout l'été dans les rues et le pré du village, à l'école, à l'église et sur la place. Suivez le guide !



La balade du musée éphémère de Saint-Pardoux a de quoi attirer les curieux comme les amateurs d'art (KB)

C'est un village extraordinaire

Par Karene Bellina

C'est une balade patrimoniale et artistique qu'il faut absolument réaliser cet été en famille. Le parcours n'est pas difficile mais il est très riche !

Le musée éphémère de Saint-Pardoux-la-Croisille est le résultat

d'une aventure collective débutée il y a un an et impulsée par l'association Peuple et Culture.

Elle s'inspire du Musée des Arts Modestes de Sète et a pu voir le jour grâce à l'implication de la plasticienne et cinéaste Zoé

Chantre et du scénographe Jean-Pierre Laroche. Tous les deux ont

véu en immersion dans la commune, ont sillonné son territoire en allant à la rencontre de ses habitants pour échanger avec eux et réunir des objets leur appartenant. Des objets du quotidien, des objets de collection, des objets insolites, des objets qui servent à quelque chose et des objets qui ne

servent à rien, des objets de maintenant et d'autrefois... Un inventaire à la Prévert plein de poésie, classé par catégories.

Les Saint-Pardousiens, les écoliers, l'Amicale Laïque, des étudiants de l'ENSA* de Limoges, l'artiste Fabienne Yvert mais aussi les vaches et les chèvres (!) se sont pleinement impliqués dans le projet (*voir notre édition du mercredi 10 juillet 2019*).

Les collections ont investi les ruelles du village, l'école, le pré communal, la place, l'église...

Le visiteur est invité à se munir d'un petit plan en couleur mis à sa disposition à l'entrée de l'école.

C'est là qu'il peut débiter son parcours. Dans la salle de classe, il

aura un premier aperçu du travail titanessque qui a été réalisé. Dans les vitrines confectionnées à partir de matériaux de récupération, sont exposés des pipes, des stylos publicitaires de voyage, des mouches et des tapettes, des œuvres d'écolier, la canne-fusil du gendarme Eugène de 1890...

Dans la cour de l'école, la table est dressée pour un grand banquet. Le décor des assiettes en porcelaine de Limoges offertes par Bernard a été imaginé par les enfants pour une partie et illustre les habitants du village pour l'autre partie.

En remontant vers la salle des fêtes, il faut jeter un coup d'œil sur le plan relief de la commune et les boîtes de collection des écoliers.

Le circuit continue en plein air et longe dix vitrines installées sur le bord du chemin, entre les maisons de caractère, les granges, puits et potagers. Il descend vers le pré communal où se trouve l'ancien lavoir et «les mots alléchés» que les animaux artistes ont sculptés.

Une langue mécanique peut être actionnée depuis la tourelle en bois. Le sentier des arts modestes va ensuite vers la place où le nuancier sur les muets s'étend sur quarante mètres.

La galerie mobile va mener le visiteur jusqu'à l'église romane. Saint Eutrope a retrouvé sa place à l'arrière avec ses ex voto.

À l'intérieur, huit tablettes tactiles invitent à regarder des vidéos tournées par Zoé Chantre. Elles racontent les mystères de Saint-Pardoux. On y découvre des habitants collectionneurs de bénetiers et de têtes de cervidés. On y apprend l'existence d'une bonne fontaine qui fait des miracles, d'un lac magnétique, d'une forêt gringante et d'un ours !

* Ecole Nationale Supérieure d'Art Plus d'images sur www.lechocho.fr

QUELQUES REPERES

À VOIR, À FAIRE...

Le musée éphémère est ouvert jusqu'au 25 août, du mardi au dimanche inclus de 10h à 12h et de 15h à 19h. Il est conseillé de se rendre à l'école pour obtenir un plan gratuit. Possibilité de visite libre ou commentée.

La balade convient à toute la famille. L'église romane au clocher mur est intégrée au parcours du musée mais elle vaut le coup d'œil aussi pour son architecture, son mobilier et ses fresques.

La fontaine miraculeuse sainte Eutrope est située au bord du Doustre, en contrebas du village. On y accède par un sentier ombragé et balisé (prévoir de bonnes chaussures). Le village fut un haut lieu de résistance pendant la guerre, il est intégré au «Chemin de Mémoire du Plateau des Etangs».

Le lac de retenue du barrage de la Valette se trouve à proximité.

Un café-brocante

Après la visite du musée éphémère dans les ruelles du village, rien de mieux que de se poser ou reposer sous les glycines de la terrasse du Café-Brocante de Saint-Pardoux, qui a pignon sur la grand place en face de l'église. Corinne Rivière et Jérôme Combabessou tiennent ce commerce de proximité original puisque le bar est couplé à une brocante. Celle-ci propose à la vente des objets qui ont une âme et une histoire, de l'antique comme de l'insolite. Idéal pour rester dans l'ambiance du «Musée» !

Ouverture de 9 heures à 20 heures. Téléphone : 09 62 69 81 52.